

MANUAL DE INSTALAÇÃO, OPERAÇÃO E MANUTENÇÃO.



09. CERTIFICADO DE GARANTIA

ATENÇÃO: A garantia do produto só será válida com o certificado de garantia devidamente preenchido, o qual deverá ser apresentado junto com a nota fiscal de compra do produto.

CONSUMIDOR

Nome:.....

Telefone: Cidade:..... Estado:.....

DADOS DA COMPRA

Revendedor:.....

Nº Nota fiscal: Data da compra:...../...../20.....

PROBLEMA APRESENTADO

CARACTERÍSTICAS DA INSTALAÇÃO:

Qual o tipo de residência..... Casa Apartamento

Abastecimento de água..... Caixa d'água Direto da rede

Possui disjuntor exclusivo para o chuveiro..... Sim Não

Produzido por Duratex S/A

Rua Antônio Delpizzo Júnior, 2103 - 88702-270 - Tubarão - SC

CNPJ: 97.837.181/0044-87 - Ins. Est.: 257.350.420

Fone/Fax: (48) 3621-0500 - Indústria Brasileira

114221 - 05 - 05/16

03. OPERAÇÃO

3.1 - DUCHA



Primeiramente, abra o registro. Depois, retire o lacre de segurança. Para obter menor consumo de energia e água, diminua ao máximo a vazão de água. Gire o botão de controle e regule a temperatura desejada.

OBS.: É permitido trocar a temperatura com a ducha ligada.

3.2 - BABY DUCHA



A baby ducha possui a cabeça móvel para abrir ou fechar o fluxo de água, além de um engate para a mangueirinha.

OBS.: O sistema não possui jato comportado.

04. MANUTENÇÃO

4.1 - TROCA DA RESISTÊNCIA



ATENÇÃO
Desligar o disjuntor antes iniciar a troca da resistência



- 1 Retire a mangueira do espalhador;
- 2 Gire a tampa no sentido 90° anti-horário;
- 3 Puxe pela alça para retirar o copo da câmara quente;
- 4 Destrave e retire a resistência antiga;
- 5 Encaixe a nova resistência.
- 6 Ao colocar o copo na camara quente, passar o fio terra pelo duto e usar os guias para o encaixe.
- 7 Coloque e gire o espalhador até encaixar.

Evite a queima da resistência, mantenha o botão de controle no mínimo (desliga) até passar água.

4.2 - LIMPEZA DO ESPALHADOR



- 1 Retire a mangueira da baby ducha do espalhador
- 2 Gire no sentido anti-horário e retire a tampa do espalhador.
- 3 Utilize uma escova com cerdas macias para a limpeza interna e externa desobstruindo os pequenos furos.

Para o fechamento, seguir passos inversos.

05. RECOMENDAÇÕES

- 1) Pode ser ligada em circuitos com disjuntor diferencial ou DR (Dispositivo de proteção de segurança que desarma em caso de fuga de corrente).
- 2) As crianças, pessoas de idade ou física/mentalmente incapazes devem ser supervisionadas na utilização do aparelho.
- 3) O condutor de alimentação elétrica bem como os demais componentes internos do aparelho devem ser substituídos somente pelo fabricante ou assistência técnica autorizada.

06. IDENTIFICAÇÃO DE PROBLEMAS

Confira no quadro abaixo os principais problemas antes de solicitar a Assistência Técnica.

PROBLEMA	POSSÍVEL CAUSA	SOLUÇÃO
Ducha não liga ou abrir o registro de água	Disjuntor ou chave fusível desligado	Ligue o disjuntor ou chave fusível
	Pouca pressão de água	Verifique a altura mínima entre a caixa d'água e o aparelho
	A resistência queimou	Não retire a sua ducha da parede, apenas efetue a troca da resistência. Para a compra da nova resistência não é preciso levar a ducha até a loja.
Baixo fluxo de água	Redutor de pressão dinâmica	Caso sua residência tenha baixa pressão de água inferior a 8 m.c.a. poderá retirar o redutor de pressão presente dentro do engate fácil.
Ducha esquenta pouco	Fiação inadequada	Consulte um profissional habilitado para verificar se os condutores estão de acordo com as especificações contidas neste manual
	Tensão elétrica baixa	Consulte um profissional habilitado para verificar se tensão elétrica esta abaixo dos valores nominais de fornecimento (127V~ ou 220V~-). Em caso positivo, comunique à concessionária de sua região
Disjuntor Diferencial Residual (DR) está desarmando	Sistema de aterramento não adequado	Consulte um profissional habilitado para verificar se sistema de aterramento esta adequado à NBR 5410.
	Mais de um aparelho conectado ao mesmo circuito elétrico	Circuito elétrico deve ser exclusivo para cada ducha
Vazamento no Espalhador	Anel de vedação	Retire o espalhador e recoloca forçando o aperto.

Caso o problema persista, leve à assistência técnica.

07. TERMO DE GARANTIA

1º - Prazo de garantia total: 12 meses (sendo os 3 primeiros meses de garantia legal e mais 9 meses de garantia especial concedida pelo fabricante contra defeitos de fabricação e matéria-prima). A resistência possui garantia legal de 3 meses.

2º - Esta garantia não abrange defeitos ocasionados por erros de instalação, violação do produto, sobrecarga elétrica, queda do aparelho, instalação de resistência com potência acima do especificado.

3º - Caso haja necessidade de reparos no produto dentro do prazo de garantia, procure um serviço autorizado munido da nota fiscal de compra.

4º - As despesas decorrentes com instalação, desinstalação do aparelho, assim como o transporte para entrega ou retirada do mesmo em garantia até ao local de serviço autorizados, correrão por conta do consumidor.

5º - Caso o consumidor solicite a visita de um técnico do serviço autorizado em sua residência, será cobrada uma taxa de visita, que correrá por conta do consumidor.

08. SAC

Para encontrar uma rede autorizada mais próxima de você, consulte nosso site.

Lembramos que todos os itens deste manual devem ser lidos atentamente, seguindo cada etapa com toda segurança que está sendo solicitada, para que não haja dúvidas quanto a instalação do produto.

Para demais esclarecimentos, entre em contato com o SAC Hydra, onde profissionais aptos estarão sempre à sua disposição.



SERVIÇO AUTORIZADO

deca | hydra

ATENDIMENTO AO CONSUMIDOR

Ligue grátis 0800 011 7073 ou
envie email para sac@hydra.eco.br
visite nosso site: www.hydra.eco.br

RELAÇÃO DOS COMPONENTES E ACESSÓRIOS



CARACTERÍSTICAS TÉCNICAS

Marca	Hydra			
Modelo	Ducha Spot8t		Ducha Spot4t	
Tensão Nominal	220V~	127V~	220V~	127V~
Potência Máxima	6800W	5500W	4400W	3800W
Fiação Mínima**	4mm ²	6mm ²	4mm ²	4mm ²
Disjuntor	35A	40A	25A	32A
Pressão de Funcionamento	Mínima	10 kPa (1 m.c.a.)		
	Máxima	400 kPa (40 m.c.a.)		
Nº IP (Grau de Proteção)	IP 24			
Distância Máx. do disjuntor ao aparelho	30m			

Importante para sua segurança: Para evitar riscos de choques elétricos o fio terra deste produto deve ser conectado a um sistema de aterramento conforme norma NBR 5410. A instalação elétrica e o sistema de aterramento para este produto deve ser executado por pessoa qualificada. A resistividade da água a 22°C não deve ser inferior a 1300Ωcm.

*Potência econômica

**Fiação mínima recomendada até 30 metros do disjuntor, para valor acima do mencionado verificar fiação.

“O fabricante se reserva o direito de modificar o produto sem aviso prévio.”

Compatível
com disjuntor
DR
MAIS SEGURO

12 meses
DE GARANTIA
CONFORME
BITE
MANUAL

01. INSTALAÇÃO HIDRÁULICA

1.1 - DUCHA



Caso a tubulação seja interna na parede utilize um engate fácil prolongado, encontrado na rede de assistência técnica.

- 1 Desligue a energia na chave geral (disjuntor).
- 2 Abra o registro e deixe água correr por alguns instantes, para que a sujeira da tubulação seja removida. Depois, feche novamente.
- 3 Passe a fita veda-rosca no engate de 3 a 4 voltas no sentido horário, cuidando para não obstruir a entrada de água.



Enrosque o engate fácil na parede, respeitando a distância de 5mm da aba até a parede, e com as abas no sentido horizontal.

IMPORTANTE: caso o engate fique frouxo, retire o engate, coloque mais veda-rosca e repita a operação.



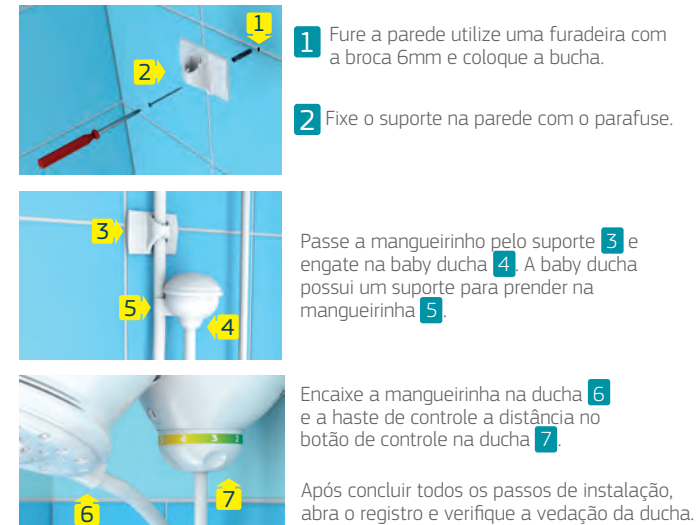
Gire a ducha a 90° (posição vertical) e encaixe a ducha no engate fácil, empurrando até encostar na parede.



Após o encaixe, gire a ducha para a posição de uso.

Puxe a ducha para frente para teste de fixação.

1.2 - BABY DUCHA E ACESSÓRIOS



- 1 Fure a parede utilize uma furadeira com a broca 6mm e coloque a bucha.
- 2 Fixe o suporte na parede com o parafuso.

Passe a mangueirinha pelo suporte 3 e engate na baby ducha 4. A baby ducha possui um suporte para prender na mangueirinha 5.

Encaixe a mangueirinha na ducha 6 e a haste de controle a distância no botão de controle na ducha 7.

Após concluir todos os passos de instalação, abra o registro e verifique a vedação da ducha.

Evite a queima da resistência, mantenha o botão de controle no mínimo (desliga) até passar água.

02. INSTALAÇÃO ELÉTRICA

A alimentação deve ser um circuito elétrico independente, provido de disjuntor de proteção não excedendo um comprimento de 30m (caso a distância seja superior, utilize condutor de bitola "fiação" solicitado).

AO FAZER A LIGAÇÃO ELÉTRICA NÃO É PERMITIDO O USO DE PLUG E TOMADAS. Para a ducha eletrônica recomendamos utilizar um conector de sinal cerâmico. A utilização do conector contribui para o aumento da vida útil do produto.



Verifique a fiação elétrica e o disjuntor conforme tabela abaixo:

MODELO	POTÊNCIA	TENSÃO	FIÇÃO	PROTEÇÃO
SPOT8T	6800W	220V	4mm ²	35A
	5500W	127V	6mm ²	40A
SPOT4T	4400W	220V	4mm ²	25A
	3800W	127V	4mm ²	32A

OBS: Para instalação fase-fase (220V~), utilize disjuntor bipolar. E instalação fase-neutro (127V~ ou 220V~), utilize disjuntor unipolar. Importante para a sua segurança: Para evitar riscos de choques elétricos, o FIO TERRA deste aparelho deve ser conectado a um sistema de aterramento. A instalação deve seguir a norma NBR 5410.

Antes de iniciar a instalação elétrica, verificar se o disjuntor está desligado.



Identifique os fios da sua casa e, logo após, identifique os fios da sua ducha. **OBS: Caso os fios da sua casa sejam diferentes dos fios da ducha, aconselhamos que chame um técnico para fazer a instalação ou identifique o fio fase através da chave-teste.**

Conecte os respectivos fios a ducha, dando 3 voltas e depois isolando-os com fita isolante.